

МУНИЦИПАЛЬНОЕ БЮДЖЕТНОЕ ДОШКОЛЬНОЕ
ОБРАЗОВАТЕЛЬНОЕ УЧРЕЖДЕНИЕ «ДЕТСКИЙ САД» ПСТ. МЫЛВА
(МБДОУ «Детский сад» пст.Мылва)

СОГЛАСОВАНО:
Педагогическим советом
МБДОУ «Детский сад» пст. Мылва
(протокол от 15.04.2022г. № 3)



УТВЕРЖДАЮ:
Заведующий МБДОУ
«Детский сад» пст. Мылва
О.А.Малыхина
18.04.2022г.

ОТЧЕТ О РЕЗУЛЬТАТАХ САМООБСЛЕДОВАНИЯ
Муниципального бюджетного дошкольного образовательного
учреждения «Детский сад» пст. Мылва за 2021 год

Вводная часть.

Цель проведения самообследования - обеспечение доступности и открытости информации о деятельности организации, а также подготовка отчета о результатах самообследования. В процессе самообследования проводится:

1. оценка образовательной деятельности
2. оценка системы управления организации,
3. оценка организации учебного процесса
4. оценка содержания и качества подготовки воспитанников,
5. оценка качества кадрового обеспечения
- 5.1. учебно-методического, библиотечно-информационного обеспечения,
6. оценка материально-технической базы,
7. оценка функционирования внутренней системы оценки качества образования
8. анализ показателей деятельности организации, подлежащей самообследованию.

По результатам самообследования составлен отчет - публичный документ, информирующий все заинтересованные стороны о состоянии и перспективах развития учреждения.

Отчет представляется учредителю, общественности и родителям (законным представителям) воспитанников и размещается на официальном сайте муниципального бюджетного дошкольного образовательного учреждения «Детский сад» пст. Мылва, в информационно-телекоммуникационной сети Интернет.

1. Оценка образовательной деятельности

1.1. Общая характеристика МБДОУ «Детский сад» пст. Мылва

1.2. Информация о наличии правоустанавливающих документов

Название	муниципальное бюджетное дошкольное образовательное учреждение «Детский сад» пст. Мылва
Год основания	1973
Юридический адрес	169439, Коми Республика, Троицко-Печорский р-н, пст.Мылва, ул. Боровая, д.10а
Фактический адрес	169439, Коми Республика, Троицко-Печорский р-н, пст.Мылва, ул. Боровая, д.10а
Телефон	(82138)9-26-67
Е-mail	mdoy-mylva@mail.ru
Адрес сайта в интернете	www.htt://tr-mylva.ucoz.ru
Руководитель	Малыхина О.А.
Лицензия	Лицензия на право осуществления образовательной деятельности Серия РО № 015079, регистрационный № 91-ДОУ от 11.03.2012г. Приложение серия 11П01 №0001840 от 05.12.2016 г. № 1460-Д
Устав	Регистрационный номер 9/ 747 от 28.09.2016г
Коллегиальные органы управления	Общее собрание трудового коллектива; Педагогический совет

Режим работы	<ul style="list-style-type: none"> ▪ с сентября по май – образовательно-воспитательный процесс; ▪ рабочая неделя – пятидневная; ▪ длительность пребывания детей – 10 часов; ▪ ежедневный график работы: с 7:20 до 17-20 ▪ выходные дни: суббота, воскресенье, праздничные дни, установленные законодательством Российской Федерации.
--------------	---

Дошкольное учреждение отдельно стоящее одноэтажное деревянное здание. Расположено, вдали от оживленных транспортных дорог, в экологически благополучной зоне, рядом с лесом и озером на территории жилого массива п.Мылва. Территория детского сада хорошо озеленена.

Муниципальное бюджетное дошкольное образовательное учреждение «Детский сад» пст.Мылва (ДОО) осуществляет присмотр и уход за детьми дошкольного возраста от 1.5 до 7 лет.

Порядок комплектования детского сада определяется в соответствии с законодательством РФ и закрепляется в Уставе МБДОУ «Детский сад» пст.Мылва
Постановка регистрация на очередь детей осуществляется по письменному заявлению родителей (законных представителей) в МБДОУ «Детский сад» пст.Мылва.

Заведующий детским садом самостоятельно осуществляет комплектование возрастных групп. Возрастные группы МБДОУ «Детский сад» пст.Мылва комплектуются по разновозрастному принципу, в соответствии с современными психолого-педагогическими и медицинскими рекомендациями и требованиями санитарных правил и нормативов.

В малокомплектном МБДОУ «Детский сад» пст.Мылва функционирует две разновозрастные группы:

разновозрастная группа младшего дошкольного возраста от 1,5 лет до 4 лет;

разновозрастная группа старшего дошкольного возраста от 4 до 7 лет.

В 2020-2021 уч. г. в ДОУ 24 ребенка, на начало 2021 уч. года 20 человек (по Муниципальному заданию – 21 воспитанник.

Прием и отчисление воспитанников осуществляется согласно Правилам о приеме, переводе, отчислении воспитанников и оформления возникновения, приостановления, прекращения отношений между МБДОУ и родителями (законными представителями) воспитанников в МБДОУ «Детский сад» пст.Мылва. Прием в ДОУ осуществляется на основании направления Управления образования администрации МР «Троицко-Печорский», заявления родителей (законных представителей), приказа заведующего о зачислении. Отчисление воспитанников осуществляется на основании заявления родителей (законных представителей) приказа заведующего об отчислении. Ведется книга движения воспитанников. МБДОУ «Детский сад» пст. Мылва комплектован воспитанниками на 42%, в связи с малым количеством дошкольников в поселке.

2. СТРУКТУРА И СИСТЕМА УПРАВЛЕНИЯ ДОШКОЛЬНОЙ ОРГАНИЗАЦИЕЙ

Схема общественного управления ДОУ.

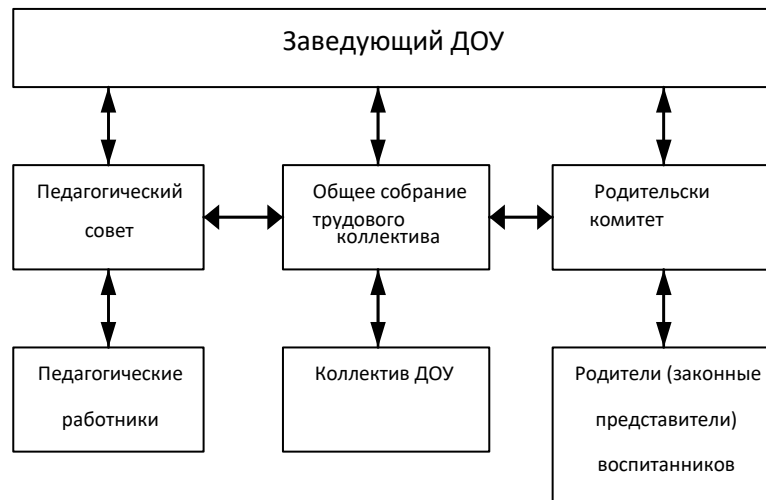
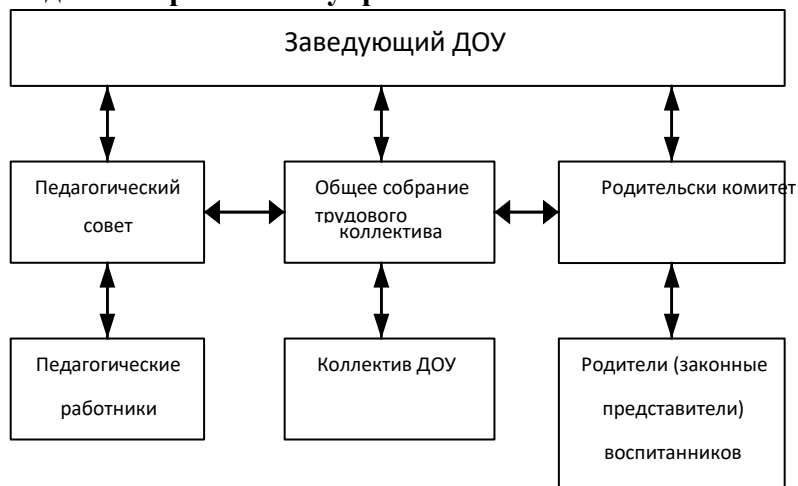
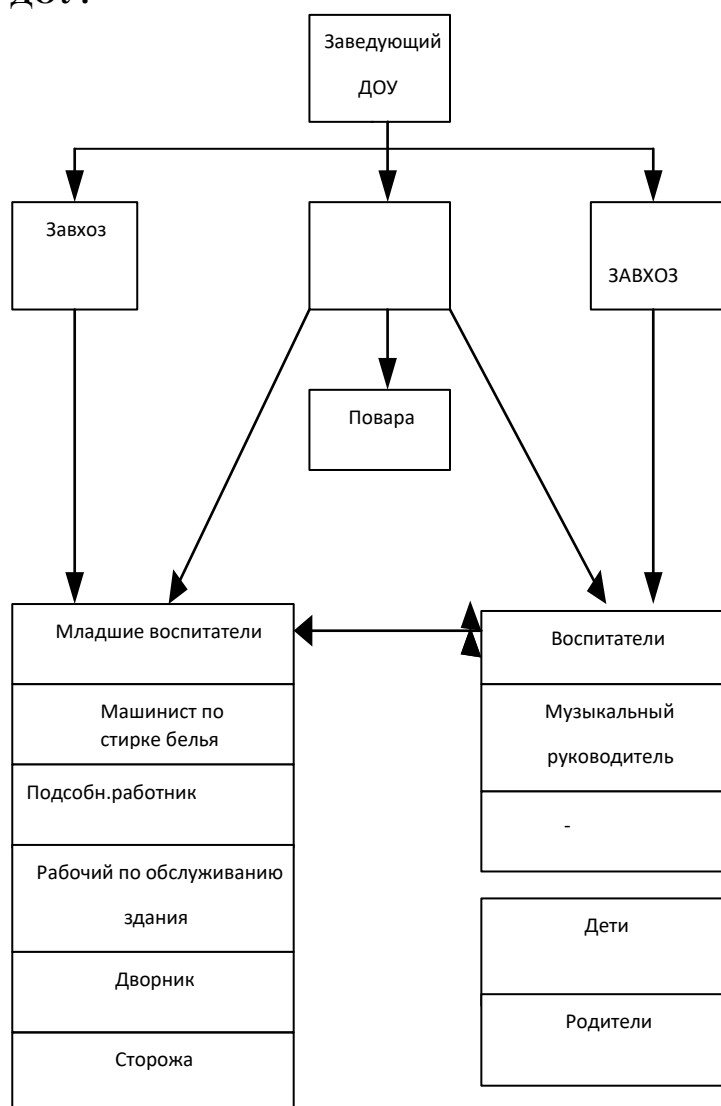


Схема административного управления



ДОУ.



Формами общественного управления ДОУ являются: Общее собрание трудового коллектива, Родительский комитет, Педагогический совет ДОУ.

3. СОДЕРЖАНИЕ И КАЧЕСТВО ПОДГОТОВКИ ВОСПИТАННИКОВ

ОРГАНИЗАЦИЯ УЧЕБНОГО ПРОЦЕССА

Содержание образовательной деятельности определено основной образовательной программой ДОУ (далее ООП ДОУ), составленной в соответствии с федеральным государственным образовательным стандартом дошкольного образования (далее ФГОС ДО).

Образовательная деятельность муниципального дошкольного образовательного учреждения «Детский сад» пст.Мыльва организуется в соответствии с Образовательной программой дошкольного образовательного учреждения. В основе ООП ДОУ лежит примерная основная общеобразовательная программа, программа дошкольного образования «От рождения до школы», созданная авторским коллективом под руководством Н.Е.Вераксы, Т.С.Комаровой, М.А.Васильевой

Образовательная программа ДОУ соответствует Федеральному государственному образовательному стандарту дошкольного образования и обеспечивает разностороннее развитие детей в возрасте от 1,5 до 7 лет с учетом их возрастных и индивидуальных особенностей по основным направлениям – физическому, социальноличностному, познавательноречевому и художественноэстетическому.

Ежегодно педагогическими работниками вносятся изменения в ООП ДОУ, разрабатывается годовой план работы, рабочие программы. При выборе методик обучения предпочтение отдается развивающим методикам, способствующим формированию познавательной, социальной сфер развития дошкольников. Педагогами используются технологии развивающего обучения: проектный метод, информационнокоммуникационные, здоровьесберегающие, личностноориентированные, игровые.

Занятия с детьми, в основе которых доминирует игровая деятельность, в зависимости от 6 программного содержания, проводятся фронтально, подгруппами, индивидуально. В ходе организованной образовательной деятельности по рисованию, лепке, аппликации интегрированного характера детям предоставляется возможность экспериментировать, искать новые пути, сравнивать, анализировать, решать задачи нахождения адекватных способов изображения, проявлять большую самостоятельность. Эта деятельность объединяет детей общими впечатлениями, переживаниями, эмоциями, способствует формированию коллективных взаимоотношений. В результате воспитанники лучше усваивают новые приемы изобразительной деятельности.

Продолжительность ООД определяется санитарноэпидемиологическими требованиями к учебной нагрузке ребенка определенного возраста.

Образование в Учреждении носит светский, общедоступный характер и ведется на русском языке. В основу организации образовательного процесса определен комплекснотематический принцип с ведущей игровой деятельностью. Решение программных задач осуществляется в разных формах совместной деятельности взрослых и детей, а также в самостоятельной деятельности детей и в режимных моментах. Учреждение обеспечивает социальноличностное, познавательноречевое, физическое и художественноэстетическое развитие всех воспитанников с превышением стандарта дошкольного уровня образования на основе создания условий для полноценного развития воспитанников, формирования личности с разносторонними способностями, подготовки к

усвоению образовательных программ начальной ступени образования. Данная программа реализуется в 2 группах.

Вывод: Учреждение функционирует в соответствии с нормативными документами в сфере образования Российской Федерации. Образовательный процесс в детском саду в 2021 учебном году осуществлялся в условиях реализации федерального государственного образовательного стандарта дошкольного образования. Образовательная деятельность реализуется через организацию различных видов детской деятельности (игровой, двигательной, познавательно-исследовательской, коммуникативной, продуктивной, музыкально-художественной, трудовой, а также чтения художественной литературы) или их интеграцию с использованием разнообразных форм и методов работы, выбор которых осуществляется педагогами самостоятельно в зависимости от контингента детей, уровня освоения Программы и решения конкретных образовательных задач.

4. Оценка качества подготовки воспитанников

В дошкольной организации реализуются основная общеобразовательная программа, используются информационные технологии, создана комплексная система планирования образовательной деятельности с учетом направленности реализуемой образовательной программы, возрастных особенностей воспитанников, которая позволяет поддерживать качество подготовки воспитанников к школе на достаточно высоком уровне.

Участники образовательного процесса принимают активное участие в конкурсах, выставках, организуемых как внутри ДООУ, так и муниципального и республиканского уровня.

Отслеживание уровня развития и освоения образовательной программы каждым ребенком осуществляется на основе педагогического мониторинга. С целью выявления эффективности педагогических методов и приемов работы с детьми и последующей оптимизации и коррекции образовательного процесса, организации работы с детьми. Формы проведения мониторинга: беседы с детьми, целенаправленные включенные наблюдения, игровые и проблемные ситуации, изучение продуктов детской деятельности. Результатом воспитательно-образовательного процесса является качественная подготовка детей к обучению в школе. Готовность дошкольника к обучению в школе характеризуется достигнутым уровнем психологического развития накануне поступления в школу, высокой мотивации к школьному обучению.

Производя сравнительный анализ, освоения воспитанниками образовательной программы прослеживается стабильная положительная динамика (высокий и средний уровни) в освоении образовательных областей, освоения всех видов детской деятельности, достижения целевых ориентиров к 7-летнему возрасту, в соответствии с ФГОС ДО. Показателем уровня развития являются достижения воспитанников.

Муниципальный уровень

Название конкурса	Участник	Результат
Конкурс чтецов	1 чел.	участие
Конкурс детского творчества «Безопасность глазами детей»	2 чел.	участник

Конкурс поделок «Новогоднее чудо»	5 человек	Лучшая работа
Конкурс Эко сказка: «Эколята-дошколята»	1участник	участие

Республиканский уровень

Название конкурса	Участник	Результат
акции «Физическая культура и спорт – альтернатива пагубным привычкам»	2 участника	2 место
Национально – региональный конкурс лучший «Снежный городок Эколят»	12 участников	участие
«Я за здоровый образ жизни!»	1 чел.	участие
Конкурс детского творчества «Эколятадошколята	3 чел	участие

Всероссийский уровень

Название конкурса	Участник	Результат
Конкурс детского творчества «Эколята–дошколята»	1 участник	участие

Все достижения наших воспитанников являются результатом организации полноценной, эмоционально насыщенной жизнедеятельности ребенка, удовлетворяющей его интересы и потребности на протяжении всего дошкольного детства. Тем самым закладывается возможность развития полноценной личности, обеспечивающей успешность его обучения в школе.

5. КАЧЕСТВО КАДРОВОГО, УЧЕБНО-МЕТОДИЧЕСКОГО ОБЕСПЕЧЕНИЯ, МАТЕРИАЛЬНО-ТЕХНИЧЕСКОЙ БАЗЫ

	До 1 сентября 2021	С 1 сентября 2021 г.
	__3__ педагогов	3 педагогов
Категория		
-высшая	-	-
-первая	-	-
-вторая	-	-
-безкатегории	3	3
Образование		
-высшее	1	1
-средне –проф	2	2
-безпедагогич	-	-
среднее	-	-
Заочное обучение	-	-
Стаж		
до 5 лет	0	0

от 5 до 15 лет	1	1
от 15 и более	2	2
Аттестовались в форме портфолио		
-навысшую	-	-
-напервую	-	-
Аттестовались в форме экзамена		
-навысшую	-	-
-напервую	-	-
Не прошли аттестацию (указать в какой форме на какую категорию)	-	-
Курсы повышения квалификации всего прошли (имеющих по накопительной системе 72 часа)	3	3

Все педагогические работники повышают квалификационный уровень в соответствии с графиком курсовой подготовки по направлениям «ФГОС ДО».

Участие в семинаре по преемственности «Дошкольное образование - начальная школа» не принимали.

Вывод: Педагогический коллектив работоспособный. Педагоги проходят курсы повышения квалификации, участвуют в районных и всероссийских конкурсах.

5.1. Оценка качества учебно-методического обеспечения

Анализ соответствия оборудования и оснащения методического кабинета принципу необходимости и достаточности для реализации ООП ДО показал, что в методическом кабинете достаточно представлено научно-методическое оснащение образовательного процесса дошкольного учреждения.

Воспитатели групп постоянно пополняют развивающую среду своих групп учебнонаглядными пособиями и учебно-дидактическими материалами в соответствии с реализуемой общеобразовательной программой и в соответствии с возрастом детей. В ДОУ создаётся предметно-развивающая среда, которая способствует обогащённому развитию каждого ребёнка, обеспечивает эмоциональное благополучие, отвечает интересам и потребностям детей, в воспитательно-образовательном процессе помогает осуществлению комплексного подхода. Каждая групповая комната имеет индивидуальный интерьер, специально подобранный игровой и учебный материал: спортивные оборудование, игровые атрибуты, настольно-печатные и дидактические игры, разнообразные игрушки. Задача оснащения предметно-развивающей среды детского сада остаётся одной из главных. Необходимо продолжать расширять и обновлять игровые уголки в группах, пополнять дидактический материал, дидактические и развивающие игры, обновить и пополнить развивающую среду материалами, игровыми атрибутами для сюжетно-ролевых игр, наборами различных конструкторов, картинным материалом, пополнить детскую литературу.

Методический кабинет оснащен необходимой учебно-методической и научно-методической литературой, необходимым наглядным и раздаточным материалом, который по возможности пополняется и обновляется.

Учебно-методическое обеспечение соответствует реализуемым общеобразовательным программам дошкольного образования.

Имеется комплект учебно-методической литературы, учебно-наглядных пособий и учебно-дидактических материалов, соответствующий реализуемым общеобразовательным программам дошкольного образования.

Имеется учебно-дидактический материал на каждого воспитанника. Оборудование и средства обучения соответствуют реализуемым общеобразовательным программам. Методическое обеспечение педагогического процесса осуществляется с соблюдением возрастного принципа.

В течение года выполнялась оздоровительная работа, включающая в себя ряд мероприятий, таких как организация адаптационного периода для вновь поступивших и ослабленных детей, соблюдение утреннего фильтра, мягкое приучение ребенка к установленному режиму, постепенный переход к закаливающим процедурам, приучение к правилам личной гигиены. В течение учебного года оздоровительно-профилактическая работа ДОУ строилась с учетом физического развития и имеющихся отклонений в состоянии здоровья детей, на основе наблюдений состояния здоровья и уровня физической подготовленности детей. Большое внимание в ДОУ уделяется современным здоровьесберегающим технологиям (динамические паузы, подвижные и спортивные игры, релаксация, гимнастика пальчиковая, корригирующая гимнастика, гимнастика для глаз, гимнастика дыхательная)

Продолжалась работа по физическому развитию детей в 2021 учебном году и реализации (ГТО).

Всего зарегистрировано:

Сотрудников – 1 чел, из них сдали нормативы в 2021 - 1 чел на золотую медаль. Воспитанники – 7 чел, из них сдали нормативы 1 чел.

6. Оценка качества материально-технической базы

Предметно-пространственная среда в ДОУ соответствует принципам информативности, вариативности, комплексирования и гибкого зонирования, полифункциональности, стабильности и динамичности; требованиям обеспечения процессов присмотра и ухода за детьми. Предметно-пространственная среда соответствует требованиям к совместной и самостоятельной детской деятельности; требованиям ФГОС ДО.

Учреждение постоянно работает над укреплением материально-технической базы. Проводимая в 2021 учебном году **административно-хозяйственная работа** была направлена на улучшение материально-технической базы ДОУ:

- оснащение пособиями, методической литературой, игровым оборудованием в соответствии с ФГОС ДО
- приобретение детского игрового строительного комплекта, спорт инвентаря.
- установка деревянной площадки.

В следующем 2022 году следует продолжить работу по обогащению материально-технической базы ДОУ:

- приобретение ноутбука
- приобретение детской игровой мебели

- приобрести лыжи.

7. Оценка функционирования внутренней системы оценки качества образования

В целях отслеживания динамики качества образовательных услуг дошкольного учреждения и оценки эффективности управления качеством образования была разработана Программа внутреннего мониторинга оценки качества в МБДОУ «Детский сад» пст. Мылва. Целью организации мониторинга является качественная оценка и устранение эффекта неполноты и неточности информации о качестве образования, как на этапе планирования образовательных результатов, так и на этапе оценки эффективности образовательного процесса по достижению соответствующего качества образования.

По итогам года проводится анализ созданных условий реализации основной образовательной программы в муниципальном бюджетном дошкольном образовательном учреждении. В соответствии с нормативными локальными актами в течение года ведется сбор информации по трем направлениям членами экспертной комиссии.

Члены экспертной комиссии проводят анализ полученных данных, оценку состояния каждого объекта мониторинга, характер изменения показателей, сопоставление с «нормативными показателями», установление причин отклонений. По каждой группе показателей формируется итоговое заключение, включающее не только описание имеющегося состояния, но и рекомендации по внесению изменений, которые могут обеспечить повышение качества образования.

Аналитические данные являются документальной основой для составления ежегодного отчета о результатах самооценки деятельности ДОУ и публикуются на официальном сайте в сети «Интернет».

8. Анализ показателей деятельности организации.

ПОКАЗАТЕЛИ ДЕЯТЕЛЬНОСТИ МБДОУ «Детский сад» пст. Мылва, ПОДЛЕЖАЩЕЙ САМООБСЛЕДОВАНИЮ за 2021 учебный год.

№ п/п	Показатели	Единица измерения	
1	Образовательная деятельность	До 01.09.2021	С 01.09.2021
1.1.	Общая численность воспитанников, осваивающих образовательную программу дошкольного образования, в том числе:	24 человек	20 человек
1.1.1	В режиме сокращенного дня (10 часов)	24 человек	20 человек
1.1.2	В режиме кратковременного пребывания (3 - 5 часов)	0-человек	0-человек
1.1.3.	В семейной дошкольной группе	0-человек	0-человек
1.1.4	В форме семейного образования с психологопедагогическим сопровождением на базе дошкольной образовательной организации	0-человек	0-человек

1.2	Общая численность воспитанников в возрасте до 3 лет	бчеловек	5 человек
1.3	Общая численность воспитанников в возрасте от 3 до 8 лет	18	15
1.4	Численность/удельный вес численности воспитанников в общей численности воспитанников, получающих услуги присмотра и ухода:	18 человек/ 100%	15 человек/ 100%
1.4.1	В режиме сокращенного дня (10 часов)	18 человек /100%	15 человек /100%
1.4.2	В режиме продленного дня (12 - 14 часов)	0 человек/%	0 человек/%
1.4.3	В режиме круглосуточного пребывания	0 человек/%	0 человек/%
1.5	Численность/удельный вес численности воспитанников с ограниченными возможностями здоровья в общей численности воспитанников, получающих услуги:	0 человек/%	0 человек/%
1.5.1	По коррекции недостатков в физическом и (или) психическом развитии	0 человек/%	0 человек/%
1.5.2	По освоению образовательной программы дошкольного образования	0 человек/%	0 человек/%
1.5.3	По присмотру и уходу	0 человек/%	0 человек/%
1.6	Средний показатель пропущенных дней при посещении дошкольной образовательной организации по болезни на одного воспитанника	10 дней	0 человек/%
1.7	Общая численность педагогических работников, в том числе:	4 человек	4 человек
1.7.1	Численность/удельный вес численности	2 чел	2 чел

	педагогических работников, имеющих высшее образование		
1.7.2	Численность/удельный вес численности педагогических работников, имеющих высшее образование педагогической направленности (профиля)	2 человек/ 50%	2/ 50%
1.7.3	Численность/удельный вес численности педагогических работников, имеющих среднее профессиональное образование	-	-
1.7.4	Численность/удельный вес численности педагогических работников, имеющих среднее профессиональное образование педагогической направленности (профиля)	2 человек 50%	2 человек / 50%
1.8	Численность/удельный вес численности педагогических работников, которым по результатам аттестации присвоена квалификационная категория, в общей численности педагогических работников, в том числе:	0	

1.8.1	Высшая	0	0
1.8.2	Первая	0	0
1.9	Численность/удельный вес численности педагогических работников в общей численности педагогических работников, педагогический стаж работы которых составляет:		
1.9.1	До 5 лет	0	0
1.9.2	от 5 до 15 лет	1 человек / 25%	1 человек / 25%
1.9.3.	от 15 и более	3 человек / 75%	3 человек / 75%
1.10	Численность/удельный вес численности педагогических работников в общей численности педагогических работников в возрасте до 30 лет	0 человек	0 чел
1.11	Численность/удельный вес численности педагогических работников в общей численности педагогических работников в возрасте от 55 лет	0	0
1.12	Численность/удельный вес численности педагогических и административно-хозяйственных работников, прошедших за последние 5 лет повышение квалификации/профессиональную переподготовку по профилю педагогической деятельности или иной осуществляемой в образовательной организации деятельности, в общей численности педагогических и административно-хозяйственных работников	4 человек / 100%	4 / 100%
1.13	Численность/удельный вес численности педагогических и административно-хозяйственных работников, прошедших повышение квалификации по применению в образовательном процессе федеральных государственных образовательных стандартов в общей численности педагогических и административнохозяйственных работников	4 человек / 75%	4 человек / 75%
1.14	Соотношение "педагогический работник/воспитанник" в дошкольной образовательной организации	3 чел. / 8 чел.	3 чел. / б чел.
1.15	Наличие в образовательной организации следующих педагогических работников:		
1.15.1	Музыкальногоруководителя	да	да
1.15.2	Инструктора по физической культуре	нет	нет
1.15.3	Учителя-логопеда	нет	нет
1.15.4	Логопеда	нет	нет

1.15.5	Учителя-дефектолога	нет	нет
1.15.6	Педагога-психолога	нет	нет
2.	Инфраструктура		
2.1	Общая площадь помещений, в которых осуществляется образовательная деятельность, в расчете на одного воспитанника	2,5кв. м	2,5кв. м
2.2	Площадь помещений для организации дополнительных видов деятельности воспитанников	-	-
2.3	Наличие физкультурного зала	нет	нет
2.4	Наличие музыкального зала	нет	нет
2.5	Наличие прогулочных площадок, обеспечивающих физическую активность и разнообразную игровую деятельность воспитанников на прогулке	да	да

Несмотря на все изменения, происходящие в системе работы ДОО коллективу ДОО необходимо решить следующие задачи:

- создать условия для профессионального роста воспитателей,
- продолжать создавать условия для естественного эффективного развития и саморазвития ребёнка, его личностного роста,
- активизировать работу с родителями по привлечению их к участию в работе ДОО, совершенствуя формы работы с семьёй.
- укомплектовать материально-техническую базу и предметно-развивающую среду ДОО согласно рекомендациям по организации предметно-пространственной среды в соответствии с ФГОС ДО.